



ИГРА В СЕМЬЕ. ПРОГРАММЫ В МУЗЕЯХ

Масленникова Ольга Александровна
директор по развитию
Музея-макета «Петровская Акватория», г. СПб
старший преподаватель кафедры экономики
и управления в сфере услуг ФСТИГ СПбГЭУ

95 АРТЕК 1925-2020

СВЕДЕНИЯ ОБ ОБРАЗОВАТЕЛЬНОЙ ОРГАНИЗАЦИИ
 ОБ «АРТЕКЕ»
 ПРЕСС-ЦЕНТР
 ЖИЗНЬ «АРТЕКА»
 РАБОТА С ДЕТЬМИ
 ИНФОРМАЦИЯ ДЛЯ РОДИТЕЛЕЙ
 КОНТАКТЫ
 ТЕМАТИЧЕСКИЕ ПАРТНЕРЫ
 ВУЗЫ-ПАРТНЕРЫ
 ОБЩЕНИЕ
 АРТЕК-ОНЛАЙН
 БОЛЬШАЯ ПЕРЕМЕНА

Регистрация детей для получения путевки в Артек

ВХОД

«Петровская Акватория» воодушевила ребят на создание макета «Артека»

514

На традиционном артековском занятии в формате Art-TED ребята узнали о создании больших макетов городов и даже подумали, как мог бы выглядеть макет «Артека». Занятие с ребятами провела директор по развитию музея-макета «Петровская Акватория» (г. Санкт-Петербург) Ольга Масленникова.



МАСЛЕННИКОВА ОЛЬГА АЛЕКСАНДРОВНА
 директор по развитию негосударственного Музея-макета «Петровская Акватория», г. Санкт-Петербург
 ст. преподаватель кафедры экономики и управления в сфере услуг ФСТИГ СПбГЭУ, дипломированный профориентолог

более 20 лет управленческого стажа
 более 10 лет в образовании
 9 лет в профориентации



Абсолютный победитель
 Всероссийского конкурса профессионального мастерства работников сферы дополнительного образования «Сердце отдаю детям» 2019 г.
Победитель в номинации
 «Наставничество в дополнительном образовании»

Финалист Всероссийского конкурса «Мастера Гостеприимства» 2020 г.
Гранд-финалист конкурса 2023 г.

Выпускник Национальной школы гостеприимства 2021 г.

Наставник проекта, получившего Гран-При
 Всероссийского Конкурса методических разработок «Панорама методических кейсов дополнительного образования художественной направленности»-2019
«Школа прошлого – школе будущего» ГБОУ СОШ №163, ГБОУ СПБГЦДТ, Музей-макет «Петровская Акватория»

Наставник проекта, получившего Национальную Премию «Патриот»-2022 в номинации «Лучший проект, посвященный празднованию 350-летия со дня рождения Петра Первого»
«Ленинградская Ретроспектива» ГБУДО «Центр «Ладога»

Наставник ГБОУ СОШ №290, победителя проекта «Твой бюджет в школах 2022»

Наставник проекта, ставшего финалистом
 Всероссийского конкурса «Моя страна – моя Россия» 2023, в номинации «Моя история. Научное наследие моей страны»
«По следам великих путешественников»
 ФГБОУ ВО СПбГЭУ, Музей-макет «Петровская Акватория»

Эксперт грантового конкурса 2023 г.

ДВИЖЕНИЕ КОРАБЛЕЙ

ВЫСОТА ЗДАНИЯ 15 см

РАЗМЕР ФИГУРКИ 2 см

ДВИЖЕНИЕ КАРЕТ



Петровская
Акватория 
МУЗЕЙ-МАКЕТ
Петербурга и пригородов

*Знакомство
с Петербургом
начинается здесь!*

S

МУЗЕЙ
500 м²



1:87
МАСШТАБ



20 ТОНН
ВОДЫ



1 000
ЗДАНИЙ



305 м
ДОРОГ



1 000
ТРАНСПОРТНЫХ
СРЕДСТВ



БОЛЕЕ 1 000
КОРАБЛЕЙ



25 000
ПЕРСОНАЖЕЙ



20 000
СВЕТОДИОДОВ



БОЛЕЕ 40
ИНТЕРАКТИВНЫХ
КНОПОК

СЕМЕЙНЫЕ ИГРЫ В МУЗЕЕ. ОБЩЕНИЕ. ПРОСВЕЩЕНИЕ. ОБРАЗОВАНИЕ



КОНКУРС-ПУТЕШЕСТВИЕ «БОЛЬШАЯ РЕГАТА»

«Большая Регата» - это увлекательный и познавательный конкурс-путешествие по реальным и виртуальным музеям, командная работа и нескончаемый поток фантазии и творчества!

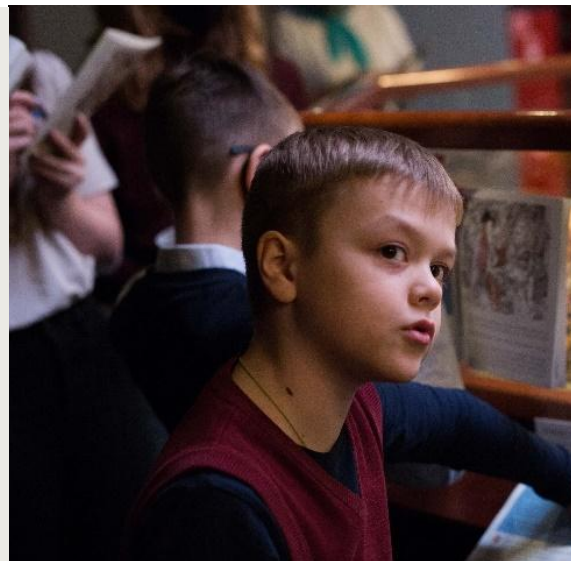
Каждый год участники «Большой Регаты» попадают во всё более таинственные и захватывающие приключения.

Организатором конкурса «Большая Регата» является Санкт-Петербургский Океанариум



СЕМЕЙНЫЕ ИГРЫ В МУЗЕЕ. ОБЩЕНИЕ. ПРОСВЕЩЕНИЕ. ОБРАЗОВАНИЕ

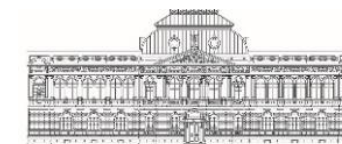
КВЕСТ «ПРОГУЛКА С АНГЕЛОМ И ЛЬВОМ»



Петровская
Акватория



МУЗЕЙ-МАКЕТ
Петербурга и пригородов



САНКТ-ПЕТЕРБУРГСКАЯ ГОСУДАРСТВЕННАЯ
ХУДОЖЕСТВЕННО-ПРОМЫШЛЕННАЯ
АКАДЕМИЯ ИМЕНИ А.Л. ШТИГЛИЦА



ГОСУДАРСТВЕННАЯ АКАДЕМИЧЕСКАЯ
КАПЕЛЛА
КОМИТЕТ ПО КУЛЬТУРЕ
САНКТ-ПЕТЕРБУРГА



НЕСТОР

МЕЖСЕТЕВЫЕ МЕЖВЕДОМСТВЕННЫЕ ПРОЕКТЫ.

ПРОЕКТ «ПО СЛЕДАМ ВЕЛИКИХ ПУТЕШЕСТВЕННИКИ. ИЗ УЧЕНИКОВ В УЧЁНЫЕ»



РОССИЯ –
СТРАНА
ВОЗМОЖНОСТЕЙ



Петровская
Акватория
МУЗЕЙ-МАКЕТ
Петербурга и пригородов



Команда проекта



*Масленникова Ольга Александровна,
директор по развитию музея-макета «Петровская Акватория»,
профориентолог, абсолютный победитель конкурса «Сердце отдаю детям»*

*Речиц Елена Валерьевна, руководитель и организатор проектов о
студентами, автор специализированных программ образовательного и
проектного циклов для педагогов и профориентологов СПб и ЛО совместно с
федеральным проектом «Билет в будущее»*



Куратор проекта:



*Комарова Елизавета Олеговна, учебный мастер лаборатории «Проектирование продуктов и
систем сервиса», главный специалист Офиса стратегических инициатив и проектов обучающихся
факультета сервиса, туризма и гостеприимства Санкт-Петербургского государственного
экономического университета, преподаватель предмета «Цифровые технологии в сервисе»,
куратор профориентационного проекта факультета*





Потомки великих путешественников

*Михаил Александрович
Чириков*



*Алексей Вячеславович
Крузенштерн*



*Николай Николаевич
Миклухо-Маклай*



*Марат Талгатович
Беринг*



*Александр Владимирович
Семенов-Тянь-Шанский*

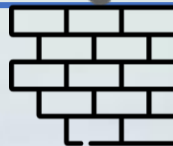




Уникальность проекта



Фигурки путешественников на макете



Студенты и школьники =
= участники и создатели

Авторская музыка



Разные онлайн- и оффлайн- форматы



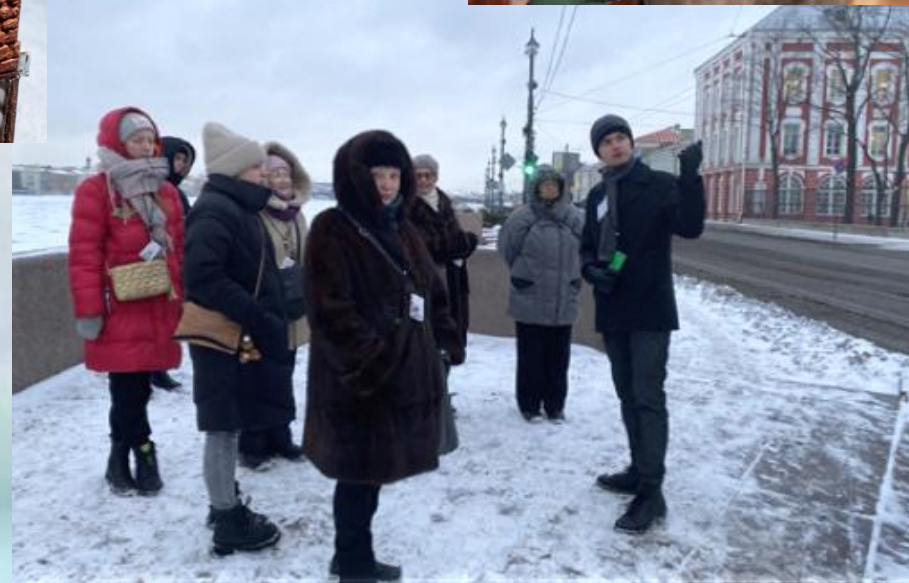
Мультфильм-
историческая справка



Отрисовка героев



Проект «По следам великих путешественников» «Из учеников в ученые»





Развитие проекта



Издание брошюры...

...и подготовка юных экскурсоводов,
и цикла квест-экскурсий
«По следам великих путешественников.
Из учеников в ученые»

Встреча 3. Кронштадт Сад в Кронштадте

Ф. Ф. Беллинсгаузен
занимается посадкой деревьев/работает
в саду – занимался озеленением
Кронштадта, в том числе для
профилактики цинги у моряков.



*Фаддей Фаддеевич
Беллинсгаузен*
1778 - 1852

Будущий первооткрыватель появился на свет
на острове Эзель (совр. Сааремаа, Эстония).
Близость моря, общение с моряками и рыбаками
с раннего детства привили мальчику любовь к фло-
ту.

В десять лет он был отдан в Морской кадетский
корпус в Кронштадте. Переломным моментом
в карьере молодого путешественника стало
участие в первой кругосветной экспедиции
на корабле Надежда, вместе с Иваном Федоровичем
Крузенштерном.

Впоследствии И.Ф. Крузенштерн очень лестно
отзывался о юном путешественнике и ещё не раз
поддержит Фаддея Беллинсгаузена и рекомендует
на командование кругосветной экспедицией 1819 -
1820 г.



Чтобы несколько лучше узнать
Ф. Ф. Беллинсгаузена, мы предлагаем Вам
поработать над тем, какие факты из
его биографии являются верными,
а какие – нет

По национальности являлся
австралийцем

Верно / Неверно

По возвращении из путешествий
Фаддей Фаддеевич получил чин
капитана-командора

Верно / Неверно

Участвовал в первом русском
кругосветном путешествии 1803 г.

Верно / Неверно

Отметьте верные ответы, посчитайте их
количество, запишите полученную цифру словом:

Запишите третью букву
этого слова:

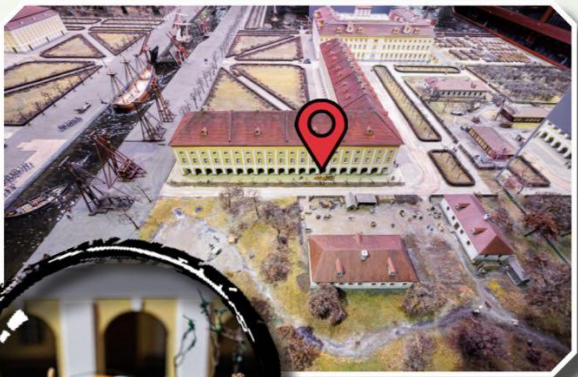




Развитие проекта

Встреча 3. Кронштадт Сад в Кронштадте

Ф. Ф. Беллинсгаузен занимается посадкой деревьев/работает в саду – занимался озеленением Кронштадта, в том числе для профилактики цинги у моряков.



Фаддей Фаддеевич
Беллинсгаузен
1778 – 1852

Будущий первооткрыватель появился на свет на острове Эзель (совр. Сааремаа, Эстония). Близость моря, общение с моряками и рыбаками с раннего детства привили мальчику любовь к флоту.

В десять лет он был отдан в Морской кадетский корпус в Кронштадте. Переломным моментом в карьере молодого путешественника стало участие в первой кругосветной экспедиции на корабле Надежда, вместе с Иваном Федоровичем Крузенштерном.

Впоследствии И.Ф. Крузенштерн очень лестно отзывался о юном путешественнике и ещё не раз поддержит Фаддея Беллинсгаузена и рекомендует на командование кругосветной экспедицией 1819 – 1820 г.



Чтобы несколько лучше узнать Ф. Ф. Беллинсгаузена, мы предлагаем Вам поразмышлять над тем, какие факты из его биографии являются верными, а какие – нет

По национальности являлся австралийцем

Верно / Неверно

По возвращении из путешествий Фаддей Фаддеевич получил чин капитана-командора

Верно / Неверно

Участвовал в первом русском кругосветном путешествии 1803 г.

Верно / Неверно

Отметьте верные ответы, посчитайте их количество, запишите полученную цифру словом:

Запишите третью букву этого слова:





Партнеры проекта

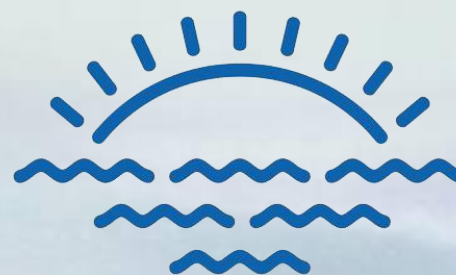


**ПРЕЗИДЕНТСКАЯ
БИБЛИОТЕКА**



**ГИЛЬДИЯ
ПАРФЮМЕРОВ**

САНКТ-ПЕТЕРБУРГ



**ВЕЛИКАЯ СЕВЕРНАЯ
ЭКСПЕДИЦИЯ**

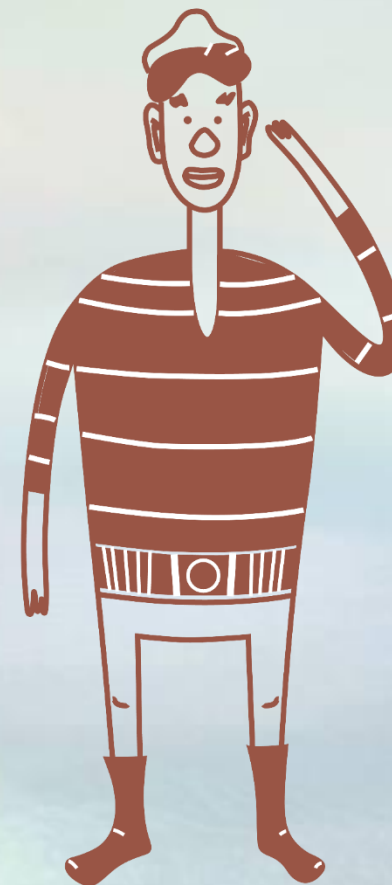




Культурно-познавательная онлайн-путешествие игра «По следам капитанов»



[«По следам капитанов»](#)





Приглашаем к партнерству и сотрудничеству!

Факультет сервиса, туризма и гостеприимства
СПбГЭУ

Офис стратегических инициатив и проектов обучающихся
Музей-макет «Петровская Акватория»

E-mail: project@uneconspbcb.ru

Речиц Елена Валерьевна – 8-921-907-77-98

Масленникова Ольга Александровна – 8-911-988-61-68

Комарова Елизавета Олеговна – 8-911-944-06-36

Музыка проекта:

